

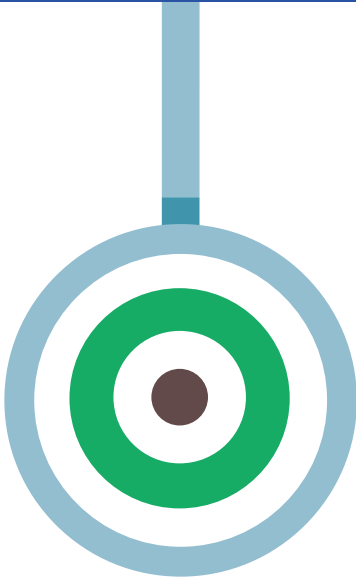


SVENSK SJUKSKÖTERSKEFÖRENING

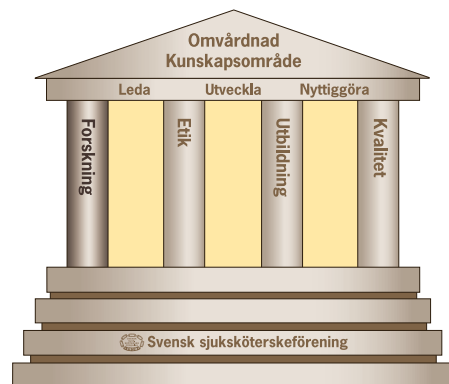


OMVÅRDNAD
– FORSKNING OCH FRAMTID

STRATEGI FÖR FORSKNING INOM OMVÅRDNAD



Svensk sjuksköterskeförening är sjuksköterskornas professionsförening. Vi är en ideell förening som företräder professionens kunskapsområde omvårdnad. Föreningens arbete utgår från fyra grundpelare: forskning, etik, utbildning och kvalitet. www.swenurse.se



Produktionsfakta

UTGIVARE: Svensk sjuksköterskeförening
SAKKUNNIG I FORSKNINGSPRÅGOR: Elisabeth Strandberg
GRAFISK FORM & REPRO: Losita Design AB
TRYCK: Åtta.45 Tryckeri AB, 2016
ISBN-NR: 978-91-85060-00-9

FÖRORD

För att dagens och morgondagens patienter och närstående ska garanteras personcentrerad och säker vård och omsorg med hög kvalitet är forskning inom omvårdnad en avgörande förutsättning. Forskningsresultat inom omvårdnad bidrar till att vården utvecklas och förbättras i enlighet med patienter och närståendes behov baserat på tillförlitlig kunskap. Omvårdnadsforskningens resultat ger också betydelsefulla bidrag till hälsa för hela befolkningen.

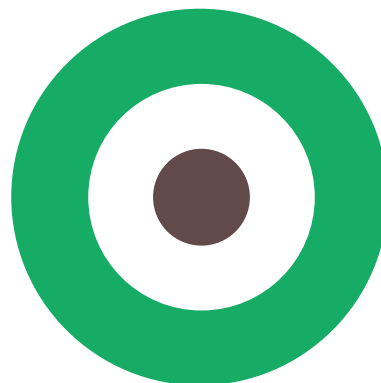
Omvårdnad – forskning och framtid är en strategi för forskning inom omvårdnad, framtagen av Svensk sjuksköterskeförening. Strategin beskriver vikten av att patienter, närstående och allmänhet i mycket högre grad ges möjlighet att delta i hela forskningsprocessen för att öka nyttiggörandet av forskningsresultat. Den beskriver också hur detta kan förverkligas genom principer för finansiering, utveckling av forskningsmiljöer och förbättrade organisatoriska förutsättningar.

Strategin lyfter även fram angelägna forskningsområden för bättre hälsa och bättre omvårdnad. Områden som svarar upp mot en samhällsutveckling där allt fler personer lever med långvariga sjukdomstillstånd och den psykiska ohälsan ökar. Strategin berör även migrationens inverkan på hälsa.

Strategin *Omvårdnad – forskning och framtid* riktar sig till beslutsfattare inom vård och omsorg, forskningsfinansiärer, sjuksköterskor och alla som vill verka för en kunskapsbaserad och säker omvårdnad av hög kvalitet. Strategin är framtagen i samarbete med Svensk sjuksköterskeförenings vetenskapliga råd och antagen av Svensk sjuksköterskeförenings styrelse.

Ami Hommel

Ordförande Svensk sjuksköterskeförening



OMVÅRDNAD

– FORSKNING OCH FRAMTID

Framtiden är här

Beslutsfattare och anslagsgivare måste prioritera forskning inom omvårdnad. Stärkta resurser och utvecklade strukturer för omvårdnadsforskning är avgörande för implementering av forskningsresultat som bidrar till en god och säker vård, utan att vara kostnadsdrivande. Det kan ge positiva effekter för både personers hälsa och närståendes situation samt samhällets resurser för hälsopromotion, prevention, sjukvård och omsorg. En nyckel till ökat nyttiggörande av forskningsresultat är att patienter, närstående och allmänhet involveras i hela forskningsprocessen genom ökad medvetenhet hos forskare inom omvårdnad samt goda incitament från forskningsfinansiärer. Forskning med patienten för patienten måste stärkas!

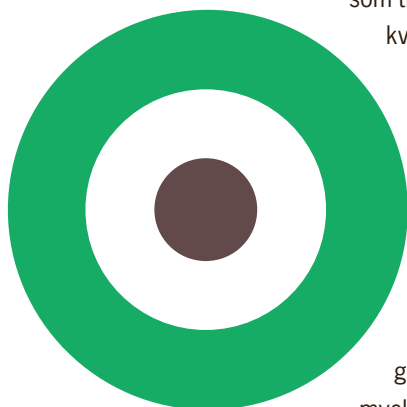
Svensk sjuksköterskeförening arbetar aktivt för att de åtgärder som beskrivs i strategin med utveckling av strukturer, forskningsmiljöer, organisatoriska förutsättningar och finansiering för omvårdnadsforskning ska uppnås. Det gör föreningen exempelvis i dialog med beslutsfattare, medverkan i debatter, arbete med kunskapsluckor och genom att sprida relevanta forskningsresultat.

Omvårdnadsforskning spelar en avgörande roll

Forskning inom omvårdnad är en viktig del av forskarsamhället och en avgörande faktor för att utveckla och styra långsiktig, hållbar vård och omsorg som tillgodoser patienter och närståendes behov av omvårdnad med hög kvalitet och säkerhet. För att möta de utmaningar som samhällsutvecklingen medför med en åldrande befolkning, bristande jämlikhet, ökande migration och ökande psykisk ohälsa med stigande vårdkostnader som följd krävs ny kunskap, ökad användning av befintlig kunskap, alternativa problemlösningar och effektiva åtgärder. Det krävs även förnyade sätt att beskriva och analysera problem.

Omvårdnadsforskning har hög samhällsrelevans och präglas av öppenhet för nya idéer och frågeställningar. Under det dryga halvsekel som forskningsområdet funnits har utvecklingen varit mycket framgångsrik, speciellt under de två senaste decennierna.

Den sammantagna kunskapsutvecklingen i omvårdnad vilar på en bred bas. Det finns över 1500 disputerade sjuksköterskor och cirka 120 professorer inom omvårdnadsområdet. Detta är en resurs med stor potential, som bi-



drar till angelägna forskningsresultat och ökar kunskapsbasen för omvårdnad. Sjuksköterskor är i hög grad engagerade i implementeringsforskning, som genom olika forskningsstrategier utvecklar vetenskap om hur evidensbaserad kunskap i ökad omfattning kan införas i den dagliga vården.

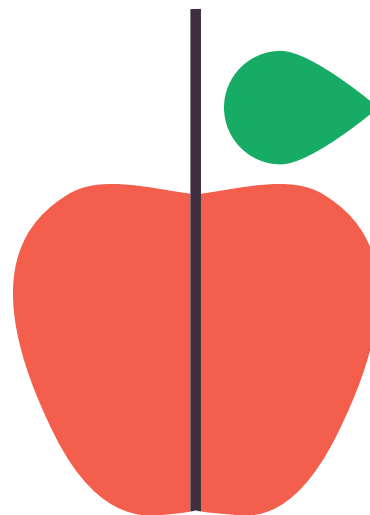
Omvårdnad handlar om komplexa företeelser vilket kräver en kombination av ansatser inom forskningen. Inom områden där förutsättningarna för vård och hälsa kraftigt förändras behövs grundläggande studier. Ett exempel är när nya miljöer och förutsättningar för relation, kommunikation och egenvård skapas genom användning av ny teknik. Utvecklingen inom vård och omsorg medför behov av teoretiska och filosofiska studier inom omvårdnad som utreder, utvecklar och testar begrepp, modeller och teorier för forskning och för personcentrerad vård. Omvårdnadsforskningen har även i hög grad bidragit till metodutveckling med framväxt av mixade metoder, som kombinerar kvantitativ och kvalitativ design inom forskningen.

Svensk omvårdnadsforskning har inom många områden en stark internationell ställning med stigande antal publikationer och citeringar. Forskningens genomslag ökar genom att fler väldesignade studier genomförs. Exempelvis visar kontrollerade interventionsstudier med personcentrerad vård positiva effekter för såväl patienters hälsa som effektivisering av samhällets resurser för vård och omsorg. Andra exempel är omvårdnadsforskning som bidrar till minskade vårdskador och därmed minskat lidande för patienter. Vårdskador kostar samhället 6,5 miljarder per år och det finns stora samhällsvinster med forskning vars resultat syftar till att förebygga att personer skadas i och av vården.

Utgångspunkter och inriktning

Omvårdnadsforskning syftar till att göra vården bättre, säkrare och mer jämlik för såväl personer med behov av vård som deras närstående. Forskare inom omvårdnad söker kunskap om människors behov av stöd och hur hälsa kan bevaras genom hela livet, från födelse till åldrande och livets slut. Forskningsresultaten lyfter fram personers och närståendes upplevelser vid sjukdom och ohälsa och ger fördjupad och betydelsefull kunskap om hur förhållningssätt och omvårdnadsåtgärder bör utformas.

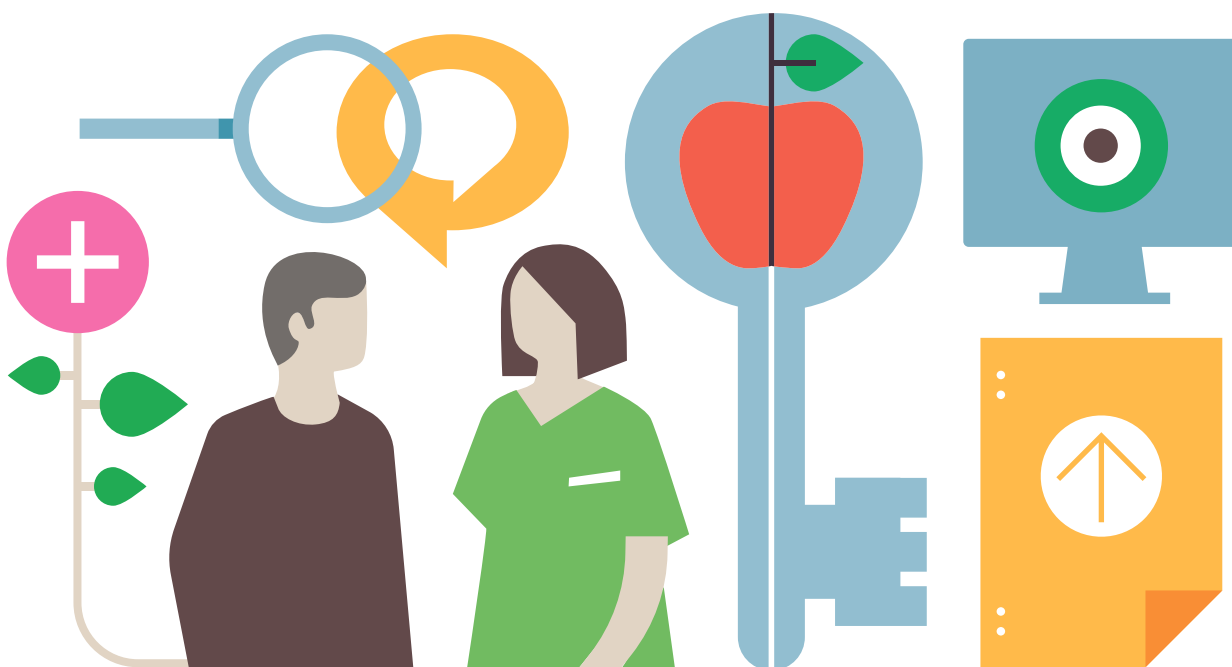
Omvårdnadsforskning använder, utvecklar och utvärderar också nya metoder och omvårdnadsinterventioner. Omvårdnadens forskningsområde inbe-



griper även utbildning, ledning och organisation av betydelse för utveckling av omvårdnad. Dessa nya kunskaper utvecklar omvårdnaden till nytta för patienter, närstående, professionen och samhället.

I en kunskapsbaserad vård och omsorg behöver kunskap om etik och värdegrund ingå. Värdegrunden för omvårdnad innebär att både omvårdnadsforskning och den omvårdnad som utförs utgår från en humanistisk grundsyn där människan ses som aktiv och skapande samt som del i ett sammanhang. Respekten för personens värdighet, integritet och självbestämmande samt sårbarhet i vård situationen är betydelsefull för att personen ska ges möjlighet att uppleva tillit, hopp och mening och ett lindrat lidande trots ohälsa och sjukdom.

Forskning inom omvårdnad ska som all forskning vara innovativ och hålla hög kvalitet. Forskningen bedrivs med fördel i tematiskt starka miljöer i samverkan med olika discipliner inom hälsa, vård, omsorg och andra relevanta områden. För att forskningsresultaten ska möta personers och närståendes behov behöver forskningsfrågor växa fram ur problem som berör den kliniska och patientnära verksamheten.



Omvårdnadsforskning bidrar till kunskapsbaserad vård, omsorg och utbildning

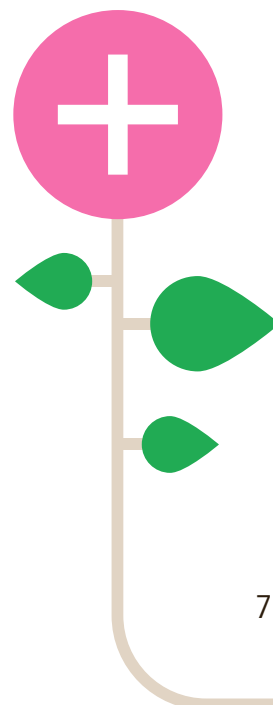
Svensk sjuksköterskeförening arbetar för att:

- resultat från omvårdnadsforskning nyttiggörs för patienter och närstående, integreras i grund- och specialistutbildningens kunskapsinnehåll och kommer till allmänhetens kännedom genom ökad spridning, implementering och användning i daglig vård och omsorg.

En förutsättning för en kunskapsbaserad vård och omsorg är att tillförlitlig kunskap produceras genom forskning och att den kunskapen nyttiggörs. Forskning inom omvårdnad behöver i högre grad inriktas mot utvärdering av interventioner så att evidens för omvårdnad ökar och att utvecklingen av vård och omsorg påskyndas.

Det satsas stora resurser på att producera ny kunskap för förbättrad medicinsk vård och omvårdnad. Samtidigt är det ett välkänt problem att resultat om effektiva omvårdnadsinsatser inte i tillräcklig omfattning når ut i den kliniska verksamheten och att det tar lång tid innan den implementerats i den dagliga omvårdnaden.

Strukturer för en strategisk samverkan mellan forskning, utbildning och klinisk verksamhet behöver skapas. Implementeringsforskning behöver få fortsatt prioritet i de nationella forskningsfinansiärernas utlysningar och starka tvärdisciplinära forskningskonstellationer som inkluderar omvårdnadskompetens måste etableras vid flera lärosäten. Även samarbetet med kommuner, landsting och regioner måste utökas för att kunna finansiera såväl enstaka studier som större forskningsprogram. Det finns ett stort behov av innovativa metoder för att stödja implementering och det krävs både effekt- och processutvärdering av sådana metoder.



FÖRUTSÄTTNINGAR FÖR UTVECKLING AV OMVÅRDNADSFORSKNING

Finansiering av omvårdnadsforskning

Svensk sjuksköterskeförening arbetar för att resurser

till omvårdnadsforskning kraftfullt ökar genom att:

- det fasta forskningsanslaget till universitet och högskolor ökar och tilldelas i relation till utbildningsuppdraget
- anslagen för projektmedel till omvårdnadsforskning via de statliga forskningsråden ökar
- omvårdnadsforskning finansieras genom stiftelser, uppdragsforskning och annan extern nationell och internationell finansiering.

Under den senaste 15 åren har antalet forskare inom omvårdnad ökat markant och kvaliteten i forskningen har utvecklats. Anslagen har däremot inte följt den nationella kostnadsutvecklingen. Det stora utbildningsuppdraget inom omvårdnad medför att omvårdnadsforskare generellt har liten tid tilldelad för forskningsuppdrag.

För att effektivt kunna använda forskningsresurser till kunskapsutveckling som förbättrar, utvecklar och effektiviserar omvårdnaden är det angeläget att det fasta forskningsanslaget till lärosätena höjs. Jämförande studier visar på mer verksam forskning när det fasta forskningsanslaget ökar i relation till konkurrensutsatta medel. Det fasta forskningsanslaget bör ökas och baseras på grundutbildningens storlek samt vara tydligt definierat för forskningsändamål inom omvårdnad. Forskningsanslaget har direkt betydelse för en stark forskningsanknytning av utbildningen, vilket i sin tur avspeglas i sjuksköterskors möjlighet att implementera forskningsresultat kliniskt.

Ökade anslag inom omvårdnad är också en förutsättning för att kunna genomföra interventionsstudier med hög kvalitet som utvärderar olika omvårdnadsmetoder. Interventioner inom omvårdnadsområdet är komplexa och avancerade att designa vilket medför att de blir kostsamma.

Strukturer och miljöer för omvårdnadsforskning

Svensk sjuksköterskeförening arbetar för att:

- omvårdnad som egen disciplin ska ges goda förutsättningar att utveckla kreativa forskningsmiljöer
- statens forskningsråd gör breda tematiska utlysningar som involverar omvårdnadsområdet
- kompetensen inom det omvårdnadsvetenskapliga fältet både stärks och breddas hos de statliga forskningsråden
- det skapas strukturer och incitament för att involvera patienter, närstående och allmänheten i hela forskningsprocessen.

Omvårdnadsforskare måste ges förutsättningar för att samverka med andra discipliner i tematiskt starka miljöer. För att stärka möjligheterna till utveckling av hälsa, vård och omvårdnad är tematiska utlysningar som stimulerar till tvärprofessionella projekt ledda av omvårdnadsforskare angelägna. Omvårdnadsforskare ska ges goda möjligheter att samarbeta i strategiska projekt och ingå i nationellt och internationellt samarbete. Det är avgörande att det finns kompetent och tillräcklig representation från omvårdnadsfältet i forskningsrådets styrelser och beredningsgrupper.

Patienter och närstående behöver i betydligt högre grad vara delaktiga i omvårdnadsforskningen och ges inflytande över vad som är relevanta forskningsfrågor. Involvering av patienter och närstående kan ge betydelsefulla bidrag till att resultaten sprids och nyttiggörs.



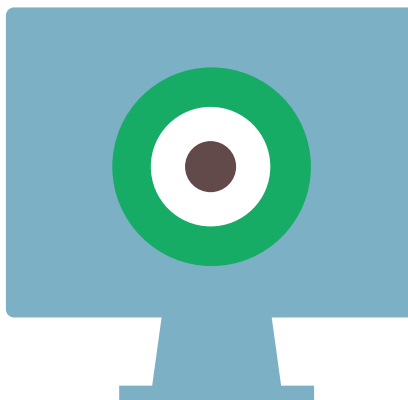
Organisatoriska förutsättningar för omvårdnadsforskning

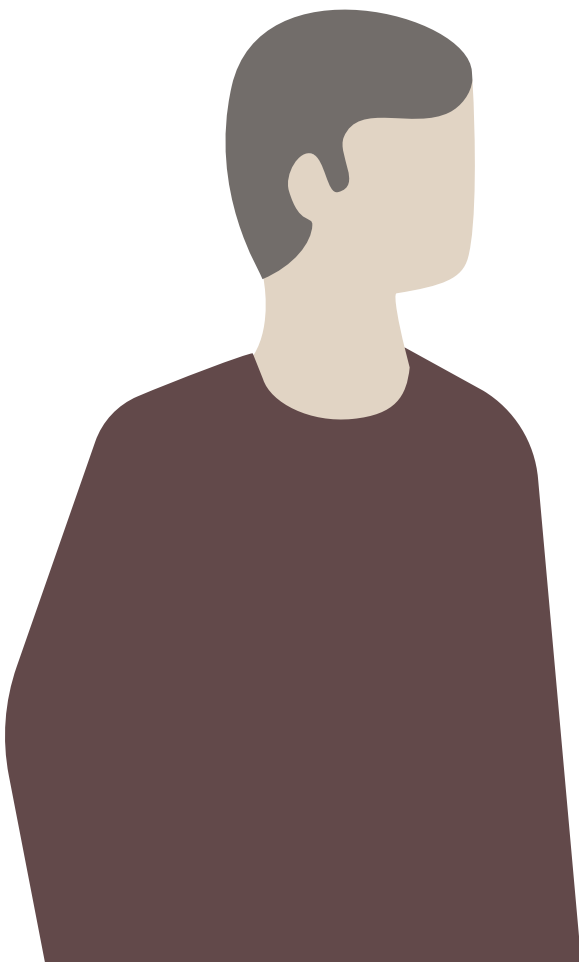
Svensk sjuksköterskeförening anser att:

- fler tjänster ska skapas för disputerade sjuksköterskor som kombinerar patientnära verksamhet med forskning och undervisning
- fler tjänster ska skapas för forskande sjuksköterskor såsom postdoktor- och forskarassistentanställningar.

För att forskningsresultat i än högre grad ska leda till förbättrad omvårdnad för patienter och närstående behövs organisatoriska satsningar som stärker och underlättar samarbetet mellan omvårdnadsforskningen och den dagliga vården. Disputerade sjuksköterskor ska ges förutsättningar att kombinera patientnära vård, leda omvårdnadsarbete och bedriva forskning. Arbetsgivare och lärosäten måste inrätta fler kombinationstjänster med kliniska professorer och lektorat inom omvårdnad för att säkra hög kvalitet i vård och omsorg.

För att garantera tillväxt och utveckling av omvårdnadsämnet behövs forskningsstöd för att säkra rekrytering av kompetenta omvårdnadsforskare. Likaså behövs fler postdoktor- och forskarassistentanställningar eller andra satsningar för disputerade sjuksköterskor för att ta vara på denna kompetens så att de kan driva utvecklingen av vård och omsorg till gagn för patienter och närstående.





ANGELÄGNA FORSKNINGSMRÅDEN BÄTTRE HÄLSA – BÄTTRE OMVÅRDNAD

Svensk sjuksköterskeförening vill lyfta vikten av att samtliga kärnkompetenser involveras i forsknings- och utvecklingsarbete inom omvårdnad. De sex kärnkompetenserna för all vårdpersonal är personcentrerad vård, samverkan i team, evidensbaserad vård, förbättringskunskap för kvalitetsutveckling, säker vård och informatik. Genom de nedan beskrivna prioriterade forskningsområdena för bättre hälsa och bättre omvårdnad, behandlas de sex kärnkompetenserna ur olika perspektiv.

Förutom behovet av nya studier inom områdena bättre hälsa och bättre omvårdnad behöver forskningsresultat inom omvårdnad också sammanställas i betydligt högre grad. Systematiska kunskapsöversikter med metaanalyser och metasynteser är viktiga underlag för utvecklingen av en kunskapsbaserad vård och omsorg. De beskrivna forskningsområdena ska inte ses som en definitiv prioritering. Snabba samhällsförändringar kan medföra att nya eller förändrade behov uppstår som kräver flexibla omprioriteringar.

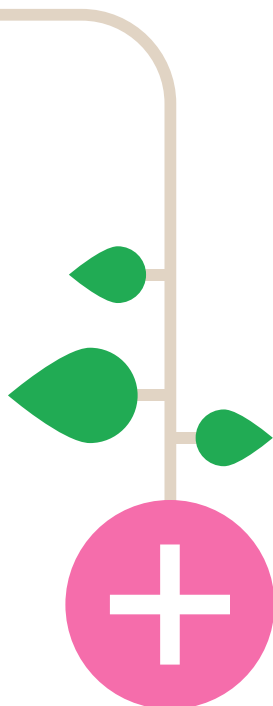
Angelägna forskningsområden för bättre hälsa

Leva med långvarig sjukdom eller multisjuklighet

Idag lever fler personer längre genom framstegen inom medicinsk forskning, vilket kan leda till ett liv med långvariga sjukdomstillstånd eller komplikationer som ofta ger stora vård- och omvårdnadsbehov. För att svara upp mot dessa behov behövs omvårdnadsforskning om hur omvårdnaden, omsorgen och vårdmiljön kan utvecklas och förbättras för dessa grupper.

Personer med långvariga sjukdomstillstånd och multisjuklighet kräver en komplex och sofistikerad omvårdnad. Det medför behov av forskning om information, undervisning, egenmakt, partnerskap, omvårdnad för grundläggande behov och omvårdnadens organisation för personer med långvariga sjukdomstillstånd och multisjuklighet. Detta kräver i sin tur ökade resurser för forskning inom den kommunala hälso- och sjukvården där de långvarigt sjuka och sköra oftast vårdas.

Det finns stora behov av omvårdnadsforskning om optimal lindring av svåra symtom och hur ett värdigt döende kan stödjas oavsett i vilken vårdform eller miljö personen befinner sig i vid livets slut. När någon drabbas av ohälsa eller befinner sig i livets slutskede påverkas också de närståendes livssituation. Forskning om familjens och de närståendes behov ökar i takt med att närstående tar ett allt större ansvar för vård och omsorg.



Psykisk hälsa och migrationens följdverkningar

Det finns stort behov av forskning om hur psykisk hälsa kan bevaras och stärkas. Forskning om psykisk ohälsa och stöd till marginaliserade grupper samt den ökande migrationens påverkan på hälsa och omvårdnad är angelägna områden där omvårdnadsforskning kan bidra. Svensk sjuksköterskeförening anser att det finns tre områden som behöver prioriteras. Barn och ungas psykiska hälsa bör prioriteras högt inom omvårdnadsforskning då det finns en oroande utveckling med ökande ohälsa hos unga. Forskning som rör unga och vuxna med långvarig psykisk ohälsa och missbruksproblematik är också angelägen.

Ett tredje område där det finns behov av omvårdnadsforskning är den ökande migrationens följdverkningar. I dag finns både vuxna och barn i Sverige som har genomlevt krigets fasor. Många drabbas av posttraumatiska stressymtom och nya sjukdomspanoraman uppstår. Migrationen medför ökade behov av forskning som ger ökad kunskap om kulturkompetens, etiskt förhållningssätt och metoder för stöd.

Ohälsa och jämlik vård

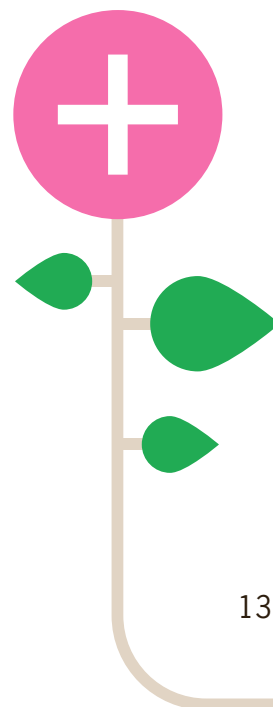
Befolkningens hälsa och tillgång till vård och omsorg är ojämnt fördelad med tydliga kopplingar till socioekonomiska förhållanden, migration och marginaliserade grupper. Hur omvårdnad kan motverka utanförskap och ojämlikhet i vården är ett högprioriterat forskningsområde. Det finns stora behov av forskning som söker svar på hur omvårdnadsinterventioner och sjuksköterskors kompetens kan förebygga ohälsa och stödja hälsosamma levnadsvanor.

Angelägna forskningsområden för bättre omvårdnad

Säker vård och omvårdnad

Omvårdnadsforskning har en central roll i relation till kvalitet samt säker vård och omsorg, exempelvis för att förebygga trycksår, undernäring, infektioner och fallskador. Andra forskningsområden av betydelse är förebyggande säkerhetskultur, kompetensförsörjning och säker vård- och arbetsmiljö.

Även studier baserade på data från kvalitetsregister och utveckling av kvalitetsindikatorer för omvårdnad kan bidra till en bättre vårdkvalitet och säkerhet för patienter och närstående.



Ledarskap och omvårdnadens organisation

Ledarskapet har stor betydelse för vårdpersonalens kompetens och omvårdnadens kvalitet. Ledarskapet är sannolikt också den enskilt viktigaste faktor för om och hur ny kunskap implementeras i vård och omsorg. Dess utformning och omvårdnadens organisation är angelägna forskningsområden.

En modell som inbegriper ledarskap för omvårdnad är Magnet hospital-certifierade¹ sjukhus i USA. Hur en sådan modell kan utformas i en svensk vårdkontext är ett nytt forskningsområde. Även teamets utformning och omvårdnadens funktion i teamarbetet, där patienten är en del av teamet, är angelägna forskningsområden.

Personcentrerad vård kräver en organisation där patienten bjuds in som en medskapande partner i vården. Personcentrerad vård är inte "en ny modell", utan ett etiskt förhållningssätt och en människosyn som vägleder vårdpersonalens handlingar. För att få fram evidensbaserad kunskap hur omvårdnadens organisering kan stödja olika aspekter av personcentrerad vård behövs interventions- och implementeringsstudier för hur personcentrering kan ske och hur hållbarhet över tid skapas.

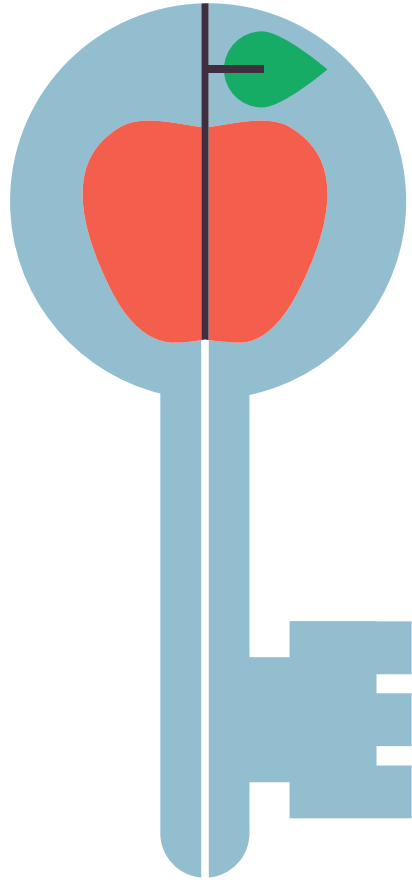
Informations- och kommunikationsteknik (IKT)

Den digitala utvecklingen i samhället i stort och i vård och omsorg går snabbt. Det skapar behov av omvårdnadsforskning om hur den digitala tekniken inom e-hälsa och välfärdsteknik upplevs, hur den bör utformas för att stödja patienter, närstående och vårdpersonal samt förbättra informationshantering inom vård och omsorg. Digitala tjänster och produkters utformning, införande och påverkan på omvårdnaden måste beforskas både ur ett etiskt och ett omvårdnadsperspektiv. En annan viktig utmaning är att undersöka hur IKT kan bidra till patienters, närståendes och vårdpersonals lärande, kompetensutveckling och kommunikation.

Öka omvårdnadsforskningens genomslag

För att möta de stora utmaningar som svensk hälso- och sjukvård och omsorg står inför är det angeläget att professionen gemensamt verkar för att öka omvårdnadsforskningens förutsättningar och genomslagskraft. Svensk sjuksköterskeför-enings strategi för forskning inom omvårdnad är en resurs för denna strävan.

1. Palm Ernsäter, T. (2015). Ledarskap för omvårdnad och Magnetmodellen. Stockholm: Svensk sjuksköterskeförning





Svensk sjuksköterskeförening

Baldersgatan 1
114 27 Stockholm
Tel 08-412 24 00
www.swenurse.se

Svensk sjuksköterskeförening är sjuksköterskornas professionsförening. Vi är en ideell förening som företräder professionens kunskapsområde omvårdnad och främjar forskning, etik, utbildning och kvalitet inom vård och omsorg. Alla legitimerade sjuksköterskor och sjuksköterskestuderande kan bli medlemmar. www.swenurse.se