



UNIVERSITY OF  
GOTHENBURG



Gillbergcentrum  
Sahlrenska Akademin

# Elever med svag teoretisk begåvning – en viktig grupp att uppmärksamma inom Elevhälsan

## Skolsköterskekongress 2021-05-25

Elisabeth Fernell ([elisabeth.fernell@gnc.gu.se](mailto:elisabeth.fernell@gnc.gu.se))

Gillbergcentrum, Göteborgs universitet och  
Barnneuropsykiatriska kliniken, Göteborg



# Variation i teoretisk begåvning – utifrån testad IQ

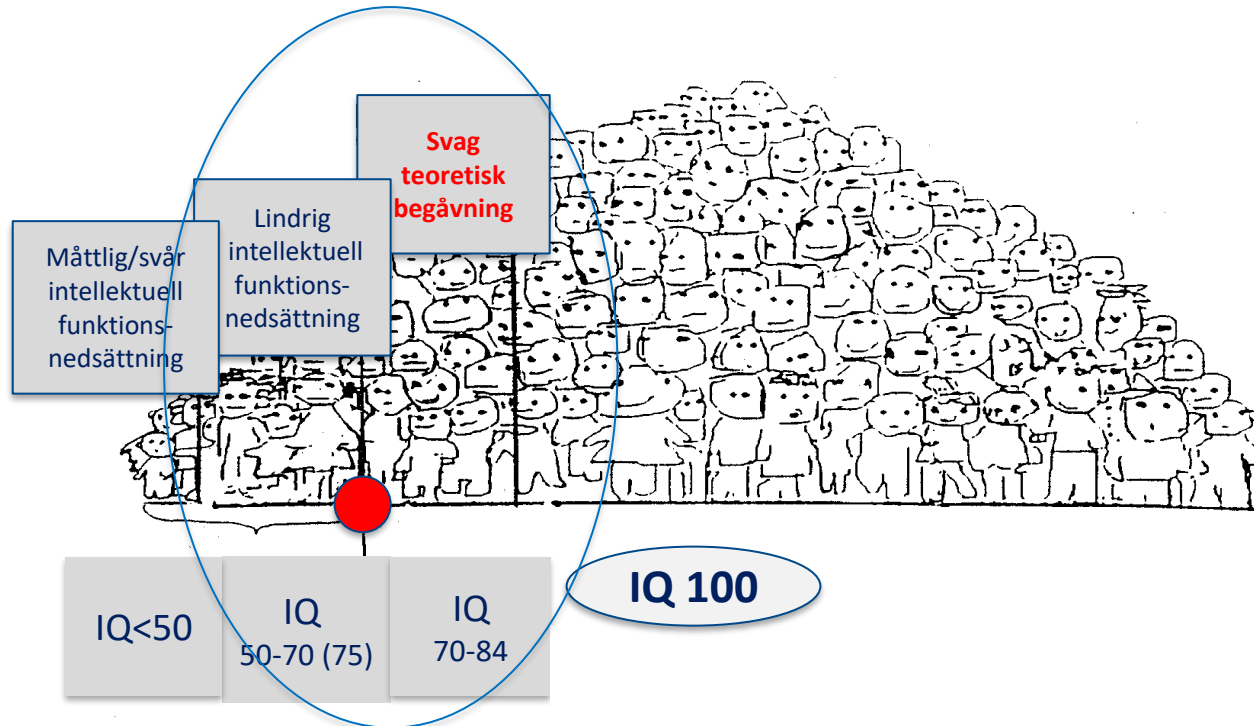


Illustration  
utgående från  
en teckning av  
psykolog  
Ingrid Adolfsson

# Intellektuell funktionsnedsättning

## tidigare benämning: Utvecklingsstörning

Begränsningar avseende abstrakt/teoretiskt tänkande av en svårighetsgrad som medför en funktionsnedsättning

Man har svårare med teoretisk problemlösning, t.ex. svårare att själv skapa inre föreställningar, svårt att börja tänka på ett nytt sätt, svårare att förstå olika sammanhang

Behov av konkret, verklighetsnära material när man ska lära in nya saker, man behöver ha utgångspunkt i egna verkliga upplevelser

## Definition intellektuell funktionsnedsättning enl. DSM-5

**Testad IQ:** resultat åtminstone 2 SD nedom medelvärdet för populationen, d.v.s. nedom 65-75 (**70<sub>±</sub>5**)

Brister i **adaptiv funktionsförmåga; vardagsfungerande** vilket leder till att personen inte når upp till den förväntade nivån av personligt oberoende och socialt ansvarstagande. Utan fortlöpande stödinsatser begränsar bristerna i adaptiv kapacitet personens fungerande i ett eller flera vardagliga avseenden, såsom inom hem, skola, arbete och samhälle

Debut av svårigheterna under utvecklingsperioden



UNIVERSITY OF  
GOTHENBURG



Gillbergcentrum  
Sahlgrenska Akademin

# Lindrig intellektuell funktionsnedsättning Symtom under förskoleåldern

Ofta en allmänt något försenad utveckling

Vanligt med en viss motorisk och språklig försening, även vanligt med beteendemässiga svårigheter

En stor andel av dem som senare visar sig ha en lindrig intellektuell funktionsnedsättning har haft kontakt med logoped

Vanligt att barnet har svårt att klara flera av uppgifterna vid 4-årskontrollen på BVC



## Lindrig intellektuell funktionsnedsättning - **Skolåldern**

Ibland uppmärksammas svårigheter inte förrän barnet börjat skolan

Ibland kan de första skolåren fungera, medan det ännu finns utrymme för lekfulla aktiviteter i skolarbetet

Men svårigheterna blir tydligare ju mer kraven på teoretisk tänkande ökar och avståndet till jämnårig ökar - också lekar, spel, samtal kräver alltmer av teoretiska förmågor

Barn med lindrig intellektuell funktionsnedsättning hamnar lätt utanför klassens gruppgemenskap, svårigheterna kan också innebära att man är mer godtrogen

# Utredningsgången i skolan vid misstanke om lindrig intellektuell funktionsnedsättning

Skolans viktiga roll: **Att uppmärksamma, "fånga upp" problematiken**, som ofta visar sig som inlärningssvårigheter

**Göra den första kartläggningen/utredningen**

**Samarbete** mellan Pedagoger och Elevhälsoteamet – Skolpsykolog, Skolsköterska, Skolläkare och ev. kurator

Ibland kan diagnosen efter utredning inom Elevhälsoteamet vara uppenbar - **men....**



## Fortsatt utredning

Alltid också behov av bedömning på mottagning inom sjukvården

Särskilt med tanke på den *medicinska bedömningen/utredningen* och att bedöma om det föreligger andra funktionsnedsättningar

*Funktionsutredning* - samarbete Pedagogik, Psykologi/ neuropsykologi och en Medicinsk del

*Medicinsk bedömning/utredning*

Ställningstagande till uppföljning

Om inte svårigheterna uppmärksammas – risk för överkrav och oförståelse från omgivningen – och nedsatt självkänsla hos barnet





UNIVERSITY OF  
GOTHENBURG



Gillbergcentrum  
Sahlgrenska Akademien

## Beakta också möjligheten av andra samtidiga svårigheter och funktionsnedsättningar

Med ESSENCE – ett helhetsgrepp på utvecklings-  
neurologiska avvikelser

Vi behöver beakta överlappningr mellan olika funktionsnedsättningar

Har barnet samtidigt stora koncentrations-  
svårigheter?

Svårt i det sociala samspelet?

- Sjukvårdsorganisatorisk ”utmaning”

Christopher Gillberg

**ESSENCE**

Om adhd, autism och  
andra utvecklingsavvikelser





# Utredningen och uppföljningen Samarbete Pedagogik – Neuropsykologi – Medicin och särskilt i uppföljningen även den Sociala aspekten/stödinsatser





## Samtidiga svårigheter som kan föreligga vid intellektuell funktionsnedsättning

Många barn med intellektuell funktionsnedsättning har annan  
samtidig funktionsnedsättning/symtom inom områden som:

Autismspektrum

ADHD spektrat

Depression/oro/ängslan/ångest

Beteendeproblem

Cerebral pares

Epilepsi

Syn - /hörselnedsättning





# Lindrig intellektuell funktionsnedsättning – diagnostik

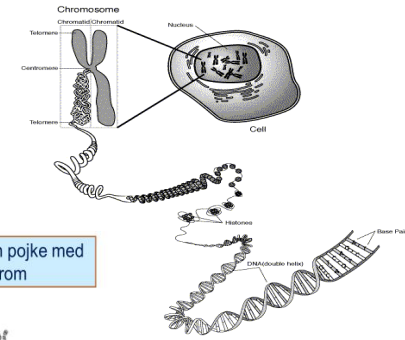
inlägg i Läkartidningen 2019

”Få diagnoser kan vara så svåra att ställa som lindrig intellektuell funktionsnedsättning (ID/IDD, Am. DSM-5) – den grad av intellektuell funktionsnedsättning som gränsar mot svag teoretisk begåvning inom den vida »normalvariationen«.

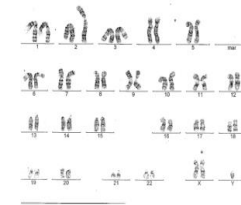
Betydelsen av rätt diagnos är särskilt viktig eftersom ingen annan funktionsbeskrivande diagnos ger så tydliga rättigheter i grundsär- och gymnasiesärskolan samt insatser från habilitering och kommunen enligt LSS.”

<https://lakartidningen.se/Opinion/Debatt/2019/04/Teamsamverkan-helt-avgorande-for-ratt-diagnos/>

# Funktionsbeskrivande diagnos eller Funktionsproblem ➔ orsaks- /*medicinsk* diagnos



Kromosomanalys från en pojke med  
Klinefelters syndrom



## Orsaker

### *Prenatala* faktorer - genetik/kromosomer

*Nedärvt?*      *Nymutation?*

- förvärvade prenatala orsaker

### *Perinatalt* tillkommande skademoment

kan gälla barn som fötts extremt för tidigt

### *Postnatalt* tillkommande skademoment

olika typer av skador, som drabbat hjärnan



Vi behöver sprida att lindrig utvecklingsstörning/  
**lindrig intellektuell funktionsnedsättning hos barn inte**  
enbart är en skolfråga!





## Svag teoretisk begåvning

Inte i sig en diagnos, tillhör den vida "normalvariationen"

Beskrivning av den teoretiska förmågan

Men kan särskilt i dagens skola medföra  
inlärningssvårigheter och att man ej når målen

Många har samtidigt koncentrationssvårigheter, en del  
uppfyller kriterier för t.ex. ADHD, språkstörning och/eller  
har svårigheter inom autismområdet eller har annan  
funktionsnedsättning



## Några exempel från elevers upplevelser

”När alla andra är klara med uppgiften har jag ofta inte ens förstått vad vi ska göra”

*Albin, 11 år, ADHD, svag begåvning, ssk språkligt*

”Jag är jättebra i gymnastik och idrott men jag får inte något bra betyg, för vi ska skriva om kroppen också”

*Lukas, 13 år, uppmärksamhetssvårigheter och svag begåvning*

”Jag vill ha lite text, lättare text och inga svåra ord för då förstår jag inte”

*Sandra, 13 år, ADHD/ADD och svag begåvning*

”Jag hinner inte *både* lyssna och skriva av de power-pointbilder läraren talar om och visar på SO lektionerna”

*Moa, 14 år, uppmärksamhetssvårigheter och svag begåvning*





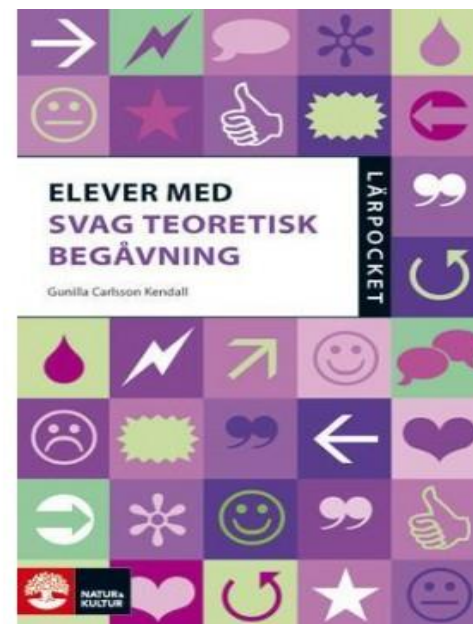
# Svag teoretisk begåvning

Ca 13-14% har en teoretisk begåvning i IQ- intervallet  
70-84 (nedre normalzonen)

- *Svag begåvning – Normalt, men inte problemfritt*

(Adolfsson I och medarbetare 2002)

En bok med pedagogiska aspekter  
av  
psykolog Gunilla Carlsson Kendall



# En svag teoretisk förmåga innebär att man har svårt att-

”- bearbeta information bara i tankarna, svårt med teoretisk **inläring och problemlösning**, svårt att tänka i flera led och har en långsammare inlärningsstil

**Behovet av konkret vägledning** och stöd är större

Teoretisk begåvning är bara en typ av begåvning, men ofta den högst premierade i vårt samhälle, andra är emotionell, social, praktisk, musikalisk, konstnärlig, atletisk m.fl. typer av begåvning

Alla fördelar de sig olika i befolkningen”

(Från Regional medicinsk riktlinje VG regionen: Ohälsa med hållpunkter för svag teoretisk begåvning – utredning och insatser för vuxna)

## Skollagen 2010:800

**4 §** Utbildningen inom skolväsendet.....ska främja **alla barns och elevers** utveckling och lärande samt en livslång lust att lära

**I utbildningen ska hänsyn tas till barns och elevers olika behov.** Barn och elever ska ges stöd och stimulans så att de utvecklas så långt som möjligt. En strävan ska vara att **uppväga skillnader i barnens och elevernas förutsättningar** att tillgodogöra sig utbildningen

**5 §** Utbildningen ska vila på **vetenskaplig grund** och beprövad erfarenhet



UNIVERSITY OF  
GOTHENBURG



Gillbergcentrum  
Sahlgrenska Akademin

Från Skollag till **Läroplanen 2011**, rev. 2016



Den föregående läroplanen för grundskolan från 1994

Lgr 2011: Kunskapskrav specificerade för betyg, A-E, i slutet av årskurs 6 och 9

**Har man vid utformandet av dessa krav tagit hänsyn till barns olika kognitiva förutsättningar?**



## Läroplan 2011, ämnet Idrott och hälsa Kunskapskrav för betyget E i slutet av årskurs 6

”Eleven kan delta i lekar, spel och idrotter som innefattar sammansatta motoriska grundformer i olika miljöer och varierar och anpassar sina rörelser till viss del till aktiviteten. I rörelser till musik och i danser anpassar eleven till viss del sina rörelser till takt och rytm. Eleven kan även simma 200 meter varav 50 meter i ryggläge. Eleven kan samtala om egna upplevelser av fysiska aktiviteter och för då **enkla och till viss del underbyggda resonemang kring hur aktiviteterna kan påverka hälsan och den fysiska förmågan.**

Eleven kan ge enkla beskrivningar av hur man förebygger skador som är förknippade med lekar, spel och idrotter.”



## När uppmärksammas svag teoretisk begåvning?

Som regel under skoltiden; svårigheterna blir tydligare ju mer de teoretiska kraven ökar

-----

Elever med *lindrig intellektuell funktionsnedsättning* har rätt till anpassad pedagogik i särskolan

Elever med *svag teoretisk begåvning*.....Hur ser rättigheterna ut vad gäller anpassning av pedagogiken?



UNIVERSITY OF  
GOTHENBURG



Gillbergcentrum  
Sahlrenska Akademin

# Kan alla elever i grundskolan klara läroplanens mål?

## Studie i Västsverige

### Elever i årskurs 6

Av 396 möjliga elever deltog 229 elever (58%)  
(104 pojkar, 125 flickor)

167/396 elever (42%) deltog ej

(Lindblad och medarbetare Läkartidningen, 2018)



# Metod

ESSENCE-Q till lärare, ett frågeformulär som tar upp 10 olika funktionsområden, t.ex. förmåga till koncentration, motorik, social förmåga, språk/kommunikation, m.fl. funktionsområden

WISC-IV – förkortad version, fyra deltest: ordförråd, matriser, sifferrepetition, kodning

Betyg i årskurs 6

Information från lärare om stödinsatser





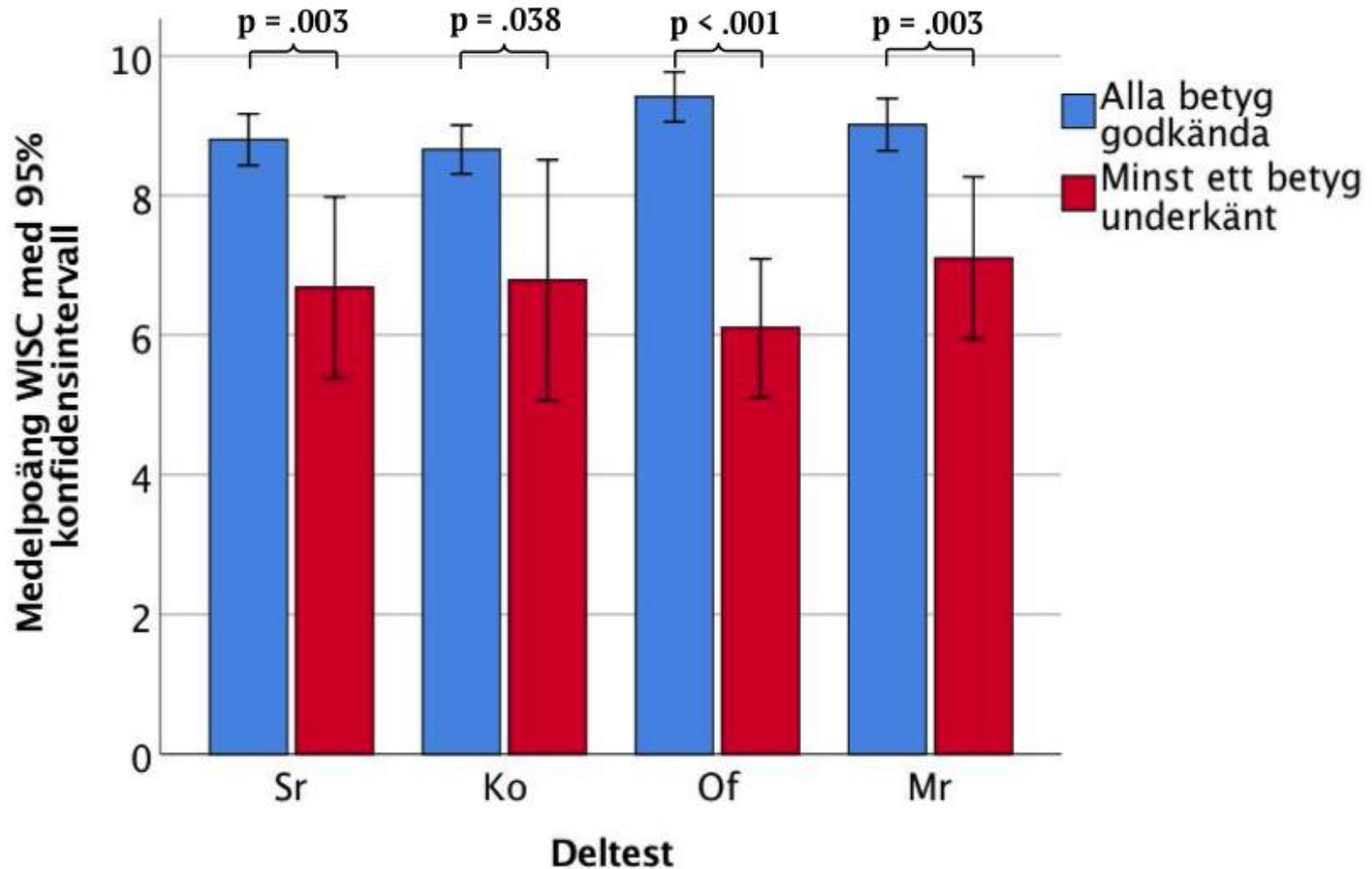
## WISC-test resultat och betyg

Elever som hade minst ett ämne som ej var godkänt hade signifikant lägre resultat på WISC testets 4 delar, sifferrepetition, kodning, ordförråd och matriser

Särskilt tydligt för deltestet ordförråd



Elever i årskurs 6: Medel WISC-IV skalpoäng med 95% konfidensintervall för elever som fått godkända betyg i alla ämnen ( $n = 210$ ) och elever som fått minst ett underkänt betyg ( $n = 19$ )





## Sammanfattning och slutsatser

Elever som inte fått godkänt i åtminstone ett ämne hade signifikant lägre kognitiva testresultat jämfört med barn som fått godkänt i alla ämnen

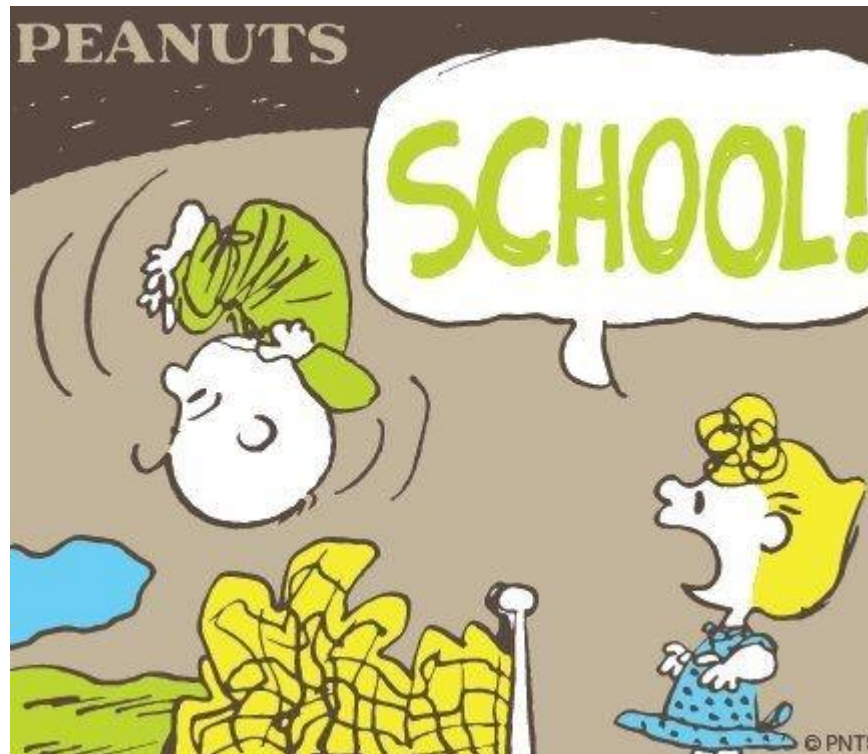
Barns **förutsättningar avseende kognitiva förmågor** måste beaktas i det svenska skolsystemet

Det nuvarande skolsystemet innehåller en inbyggd risk att negativt påverka elevers självkänsla

Med nuvarande betygssystem förefaller det som om vissa barn från början är dömda att misslyckas i skolan



## Hur kommer vi vidare?



# Stöd/insatser/hjälp – vid svag teoretisk begåvning

Att elevens grundläggande svårigheter förstås –

Att adekvat utredning är genomförd

– psykologutredning i skolan viktigt!

Att ev. andra kognitiva svårigheter är uppmärksammade

Behöver eleven mer tid för vissa uppgifter?

”**Stöd för tanken**”, ledtrådar, påminnelser, hjälp när

uppgiften innebär att analysera, reflektera och planera

Stöd när uppgiften innebär att återberätta/berätta

Att hitta elevens starka sidor

Att hjälpa eleven att få **lyckas!**



# SLUT!

Tänk på tänkandet - och på att många elever  
behöver ett stöd för tanken

