

Skolsköterskans möjlighet att upptäcka och stödja barn som far illa eller riskerar att fara illa

Lisbet Engh

Malmö
Maj 2019

Definition - Barn som far illa

- **WHO:** "Misshandel eller skadlig behandling av barn som utgörs av alla former av fysisk och/eller psykisk misshandel, sexuella övergrepp, vanvård eller försummelse eller kommersiell eller annan exploatering, som resulterar i faktiska eller potentiella skador på barnets hälsa, överlevnad, utveckling eller värdighet inom ramen för en relation av ansvar, förtroende eller makt" (WHO, 1999, s. 15)
- **Svenska kommittén mot barnmisshandel:** "När en vuxen person utsätter ett barn för fysiskt eller psykiskt våld, sexuella övergrepp, kränkningar eller försummar att tillgodose barnets grundläggande behov"

(Socialdepartementet, 2001, s. 120)

Omfattning

	Globalt %	Europa %	Sverige %
Fysisk misshandel	23	23	14
Psykisk misshandel	36	29	11
Försummelse	17	17	6
Sexuella övergrepp	F 18 / P 8	F 13 / P 6	F 14 / P 2

Konsekvenser av barnmisshandel

Effekter på kort och lång sikt med ökad risk för:

- Negativ påverkan på den psykiska och fysiska hälsan
- Drog- och alkoholmissbruk
- Sexuellt riskbeteende
- Psykosomatiska symtom och försämrad livskvalitet
- Beteendeproblem och kriminalitet

Syfte med avhandlingen

Öka kunskapen om skolsköterskans möjlighet att upptäcka barn som far illa eller riskerar att fara illa samt initiering av stödinsatser

- Att utforska hur skolsköterskor upptäcker barn som far illa och initierar stödinsatser (delstudie I)
- Att utforska hur skolsköterskor hanterar sexuella övergrepp och deras förmåga att upptäcka och stödja barn som utsatts (delstudie II)
- Att undersöka om familjehemsplacerade barn har ökad risk för fysiska och psykiska hälsoproblem och en mer negativ livsstil i förhållande till barn som inte är placerade (delstudie III)
- Att undersöka förhållandet mellan skolanknytning och skolprestation bland familjehemsplacerade barn (delstudie IV)

Studiedesign och metodöversikt

Studie I: Upptäcka och stödja barn som far illa

- 23 skolsköterskor
- Fokusgruppsintervju
- Grounded Theory

Studie II: Hantera sexuella övergrepp

- Sekundäranalys
- Tematisk analys

Studie III: Familjehemsplacerade barns hälsa och livsstil

- Elevhälsodatabasen ELSA
- 13 739 elever
- Regressionsanalys

Studie IV: Familjehemsplacerade barns skolanknytning

- ELSA
- 20 340 elever
- Regressionsanalys

**Skolsköterskans möjlighet att
upptäcka och stödja barn som far
illa - en tillitsskapande process
(studie I)**

Tillit

- Kunskap och erfarenhet
- Bygga relationer
- Prata om känsliga frågor
- Förebyggande åtgärder

Anmälan till
socialtjänst

(Publicerad i The Journal of School Nursing,
2015)

Kunskap och erfarenhet

Tecken och signaler om att barn far illa

”Kommer för minsta
ofta ... Något som g

Instrument för upptäckt

Intuition och erfarenhet

”Vi har det i vårt yrke, vad vi säger. Vi har det inom oss, hur vi ska agera.”

”Det är så bra med dig, för du skvallrar inte.”

Bygga relationer

Generella insatser

Tillgänglighet och bemötande

”Man signalerar att man har tid. För det kan vara ett hinder, att det så ofta lyser rött, när man är på skolan.”

”Du är för helvete aldrig här, jag hade något viktigt (att berätta).”

Prata om känsliga frågor

Sättet att fråga

Att gagna barnet

Att bli känslomässigt berörd

”Då hade eleven varit så himla rädd och sagt att, 'jag vet inte vart jag ska sen idag, om jag får komma hem eller inte.' ... Det här med hot är så otäckt, så ibland vet man inte, men samtidigt får vi inte (avstå), vi måste ju (anmäla).”

Förebyggande åtgärder

Kunskap och
informationsspridning

Lotsa vidare
Stödgrupper

Skolsköterskor undviker hantera sexuella övergrepp (studie II)

Undvikande

```
graph TD; A[Starka känslor] --> B((Undvikande)); C[Avslöjandeprocessen] --> B; D[Skolsköterskans ambivalens] --> B;
```

Starka känslor

- Känslig privat sfär
- Distansering i språket

Avslöjandeprocessen

- Att våga se
- Hur barn berättar
- Öppna upp och inte ge upp

Skolsköterskans ambivalens

- Att se bakom symtomen
- Professionell utsatthet

Väcker starka känslor

Känslig privat sfär

Distansering i språket

”Det var alltså inte fullbordat, utan på annat vis, Jag vill inte. Usch jag tycker det är så jobbigt att prata om det i detalj ... ni förstår”

Avslöjandeprocessen

Att våga se

Hur barn berättar

Öppna upp och ge inte upp

”En magkänsla att det är någonting
... som hon ville att det skulle
komma fram, men det var väldigt
svårt att få fram vad det egentligen
var. Det tog lång tid”

Skolsköterskans ambivalens

Att se bakom symtomen

Professionell utsatthet

”Med åren och erfarenheten är jag inte lika rädd längre utan tycker jag har den där magkänslan, att det är rätt”

Familjehemsplacerade barns hälsa, livsstil och skolgång (studie III)

	N (%)					
	Familjehemsplacerade			Ej familjehemsplacerade		
	Flickor	Pojkar	Totalt	Flickor	Pojkar	Totalt
Total antal elever	78 (45.6)	93 (54.4)	171 (1.2)	6.739 (49.7)	6.829 (50.3)	13.568
Årskurs (ålder)						
Åk 4 (10 år)	12 (15.4)	21 (22.6)	33	2.327 (34.5)	2.434 (35.6)	4.761
Åk 7 (13 år)	23 (29.5)	24 (25.8)	47	2.207 (32.7)	2.127 (31.1)	4.334
Gymnasiets åk 1	43 (55.1)	48 (51.6)	91	2.205 (32.7)	2.268 (33.2)	4.473
Migrationsstatus						
Född i Sverige	58 (74.4)	71 (76.3)	129	6.160 (91.4)	6.236 (91.3)	12.396
Utrikesfödd	20 (25.6)	22 (23.7)	42	579 (8.6)	593 (8.7)	1.172

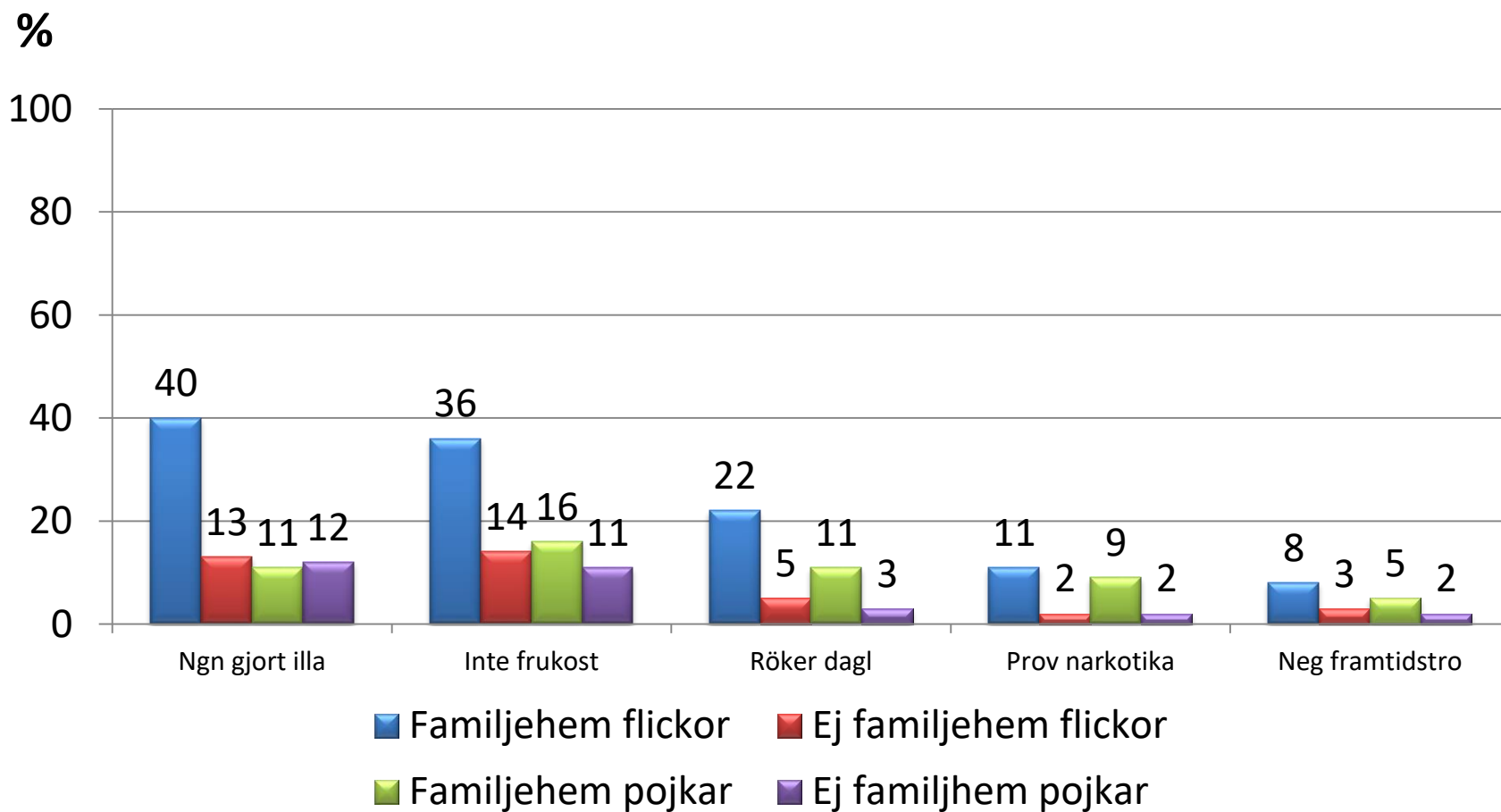
Utvecklingsrelaterade funktionsnedsättningar

- ADHD/ADD
 - Placerade flickor 19% jämfört 2% övriga flickor
 - Placerade pojkar 25% jämfört 6% övriga pojkar
- Autism/Asperger
 - Placerade flickor 9% jämfört 1,5% övriga flickor
 - Placerade pojkar 18% jämfört 4% övriga pojkar
- Dyslexi
 - Placerade flickor 4% jämfört 5% övriga flickor
 - Placerade pojkar 2% jämfört 6% övriga pojkar

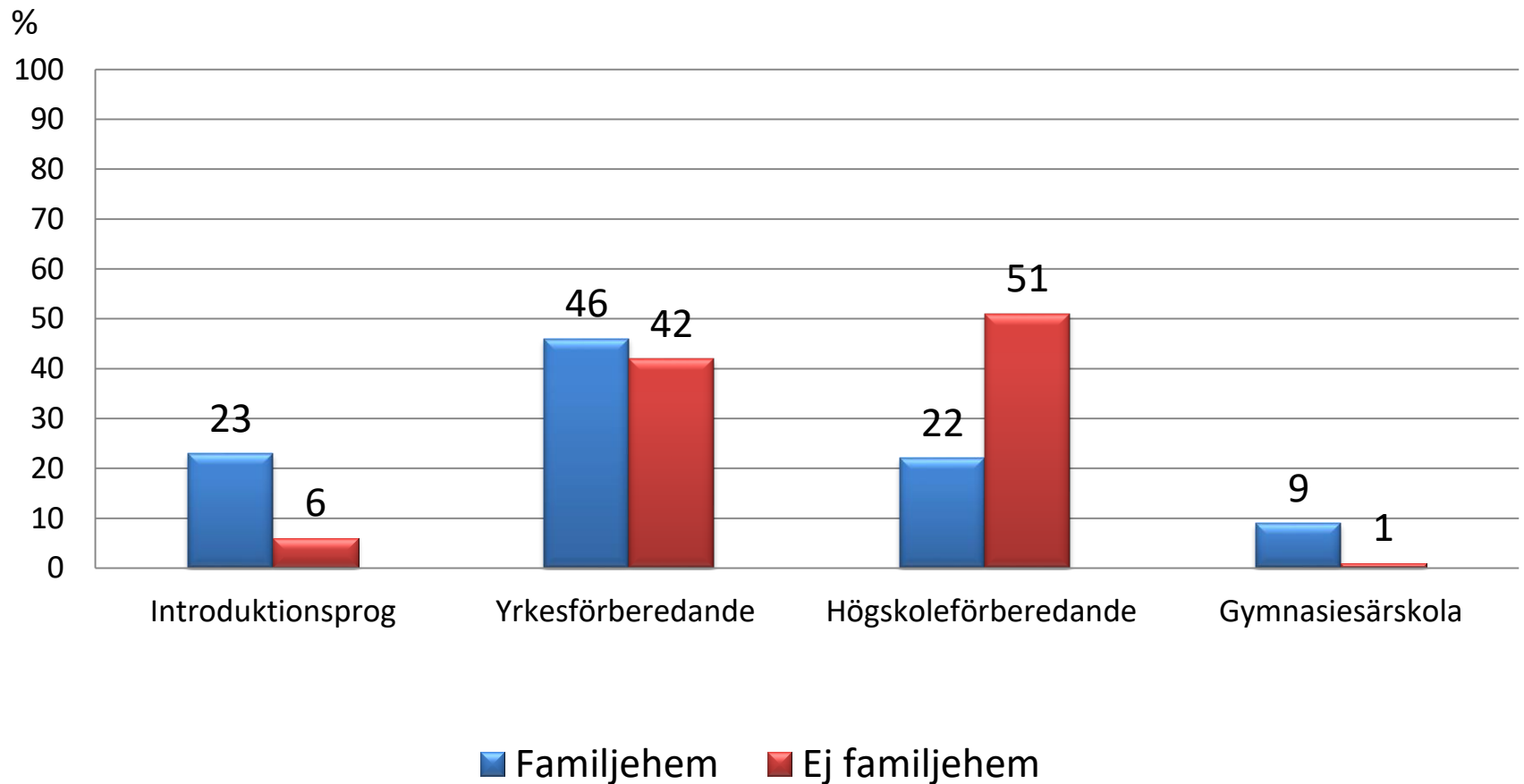
Familjehemsplacerade hälsa, livsstil och välbefinnande

- ökad risk för hälsoproblem, psykisk ohälsa och negativ livsstil jämfört med övriga elever
 - flickor i familjehem hade högre risk för psykisk ohälsa uttryckt i psykologiska och psykosomatiska symtom jämfört med övriga flickor - denna skillnad sågs inte mellan pojkar
 - flickor och pojkar i familjehem hade ökad risk för dagligrökning och att ha testat droger samt
 - uttryckte en mer negativ syn på livet
 - och hade sämre studieresultat jämfört med övriga elever

Utsatthet, livsstil och framtidstro



Program på gymnasiet

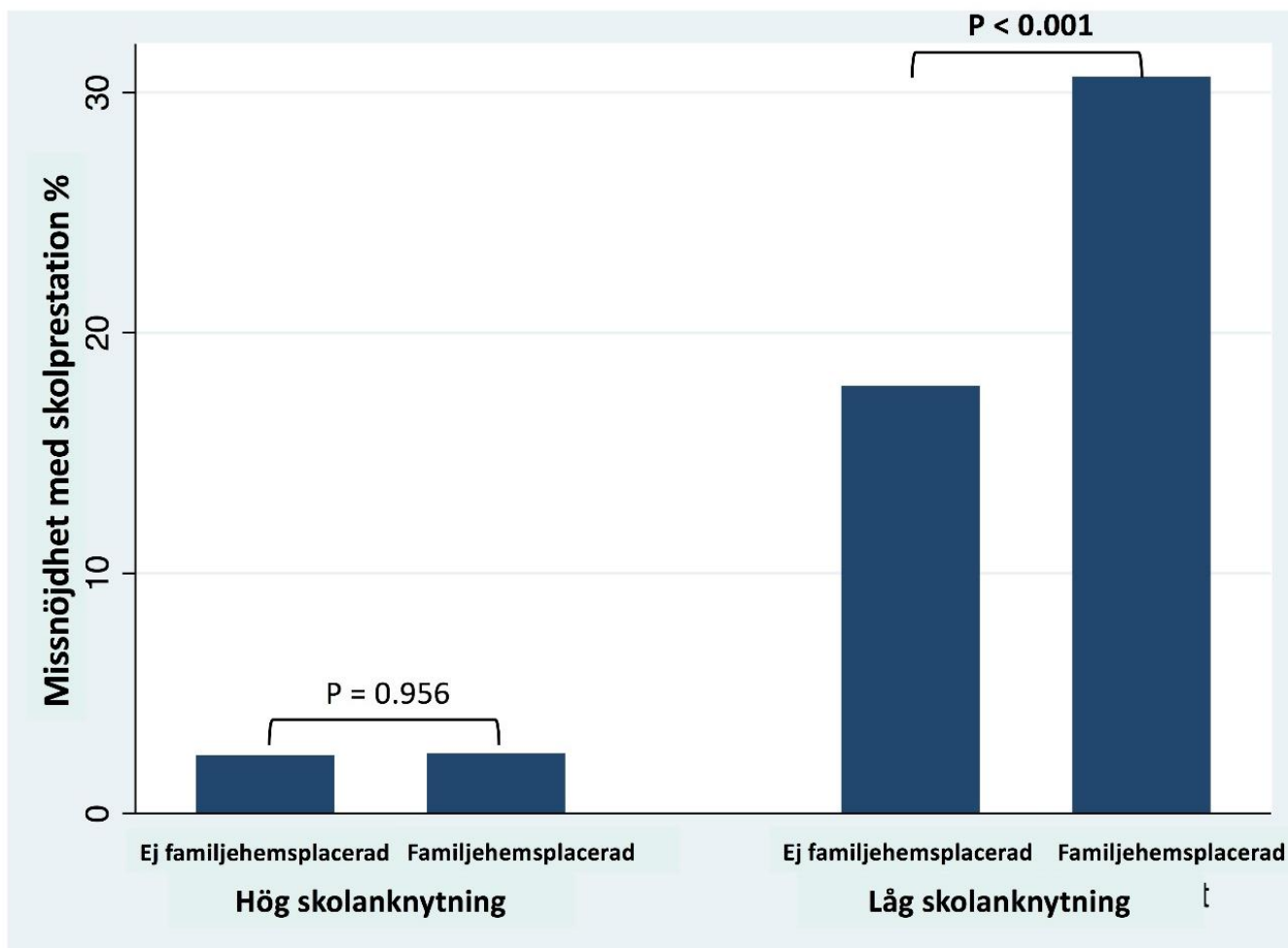


Kan skolanknytning modifiera sambandet mellan familjehemsplacering och skolprestation? (studie IV)

Variabler	OR (95% CI)	Adjusted ¹ Odds Ratio (95% CI)
Skolanknytning		
Skolpersonal inte vänliga mot mig	2.15 (1.13-4.07)	2.06 (1.08-3.92)
Lärarna lyssnar inte på mig	2.61 (1.66-4.10)	2.28 (1.45-3.60)
Jag får inte den hjälp jag behöver i skolan	3.04 (2.00-4.63)	2.47 (1.61-3.77)
Jag trivs inte i skolan	2.79 (1.71-4.53)	2.59 (1.58-4.24)
Jag känner mig inte lugn och trygg inför skoldagen	1.93 (1.05-3.56)	1.65 (0.89-3.06)
Jag känner mig inte delaktig och får vara med och bestämma i skolan	1.94 (1.37-2.75)	1.72 (1.21-2.44)
Jag har inte vänner i skolan	1.54 (0.63-3.77)	1.17 (0.47-2.89)
Skolprestation		
Jag är missnöjd med mitt skolarbete	2.30 (1.64-3.23)	1.79 (1.26-2.52)

1 Justerat för kön, födelseland, och funktionsnedsättning

Förhållandet mellan skolanknytning och skolprestation för familjehemsplacerade barn jmf med ej placerade



Konklusion

- Skolsköterskan har potential att upptäcka och stödja utsatta barn
- Hinder för upptäckt och stöd var tillitsbrist, undvikande, starka känslor och bristande dokumentation
- Hindren hade delvis sin grund i organisationen av elevhälsoarbetet och bristande resurser
- Det påverkade samverkan såväl internt inom skolan som externt med andra aktörer



Lisbet Engh
Distriktssköterska
Lektor omvårdnad
lisbet.engh@kau.se
Mobil 076-5244359