

# Injektionsteknik vid diabetes i kommunal primärvård

Detta material är utarbetat i samarbete med konsultativa diabetessjuksköterskor samt diabetessjuksköterska på Kompetenscentrum, Hälsa-, vård- och omsorgsförvaltningen, HVOF, Malmö stad, 2024

# Bakgrund

- **Detta material är ett verktyg för dig som patientansvarig sjuksköterska att använda vid till exempel en delegeringssituation**
- **Omvårdnadspersonal som ska delegeras i insulingivning behöver ha både teoretisk och praktisk kunskap**
- **Korrekt injektionsteknik är en lika viktig del i diabetesbehandlingen som valet av läkemedel och den ordinerade dosen**
- **Vid frågor om innehåll i materialet maila: [kdiabetesteam.hvof@malmo.se](mailto:kdiabetesteam.hvof@malmo.se)**



**Innan du förbereder en injektion av insulin:  
kontrollera så att ingen annan har givit  
insulindosen**

**Det är viktigt att patienten erhåller injektion av  
insulin enligt ordination. Detta innebär rätt val  
av insulinsort och dos. Du måste även försäkra  
dig om att insulinet injiceras i rätt tid och  
lämpligt injektionsområde**

1



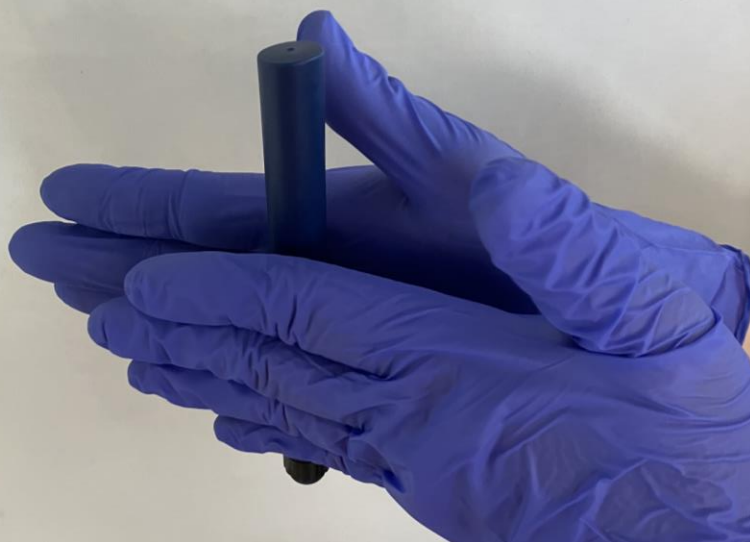
2



3



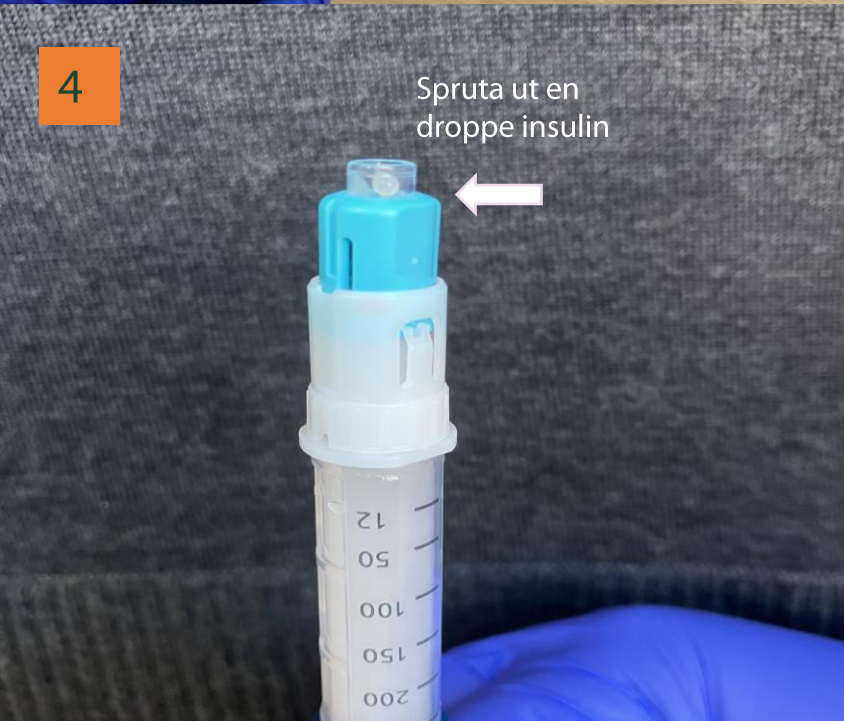
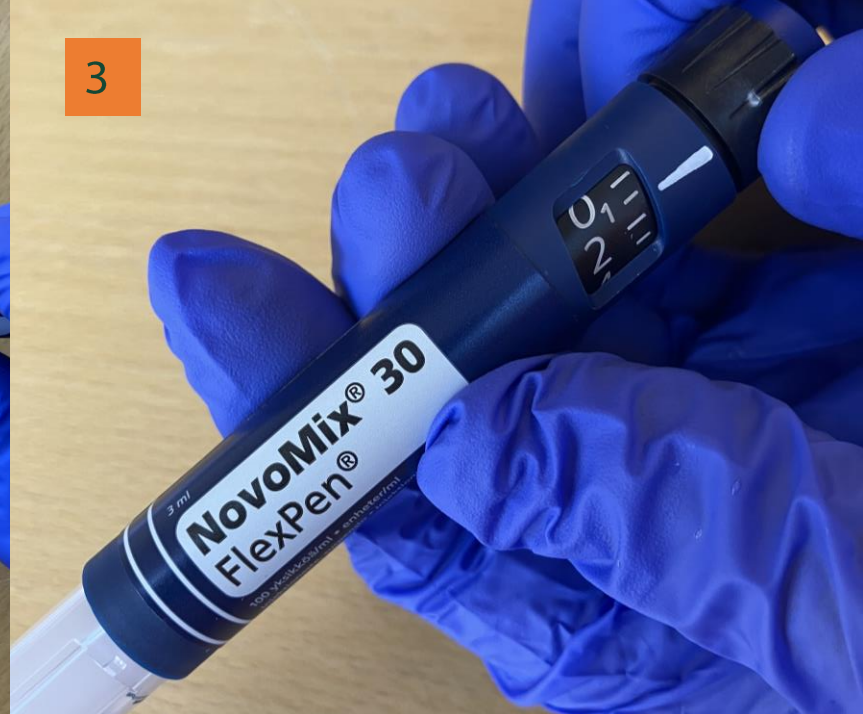
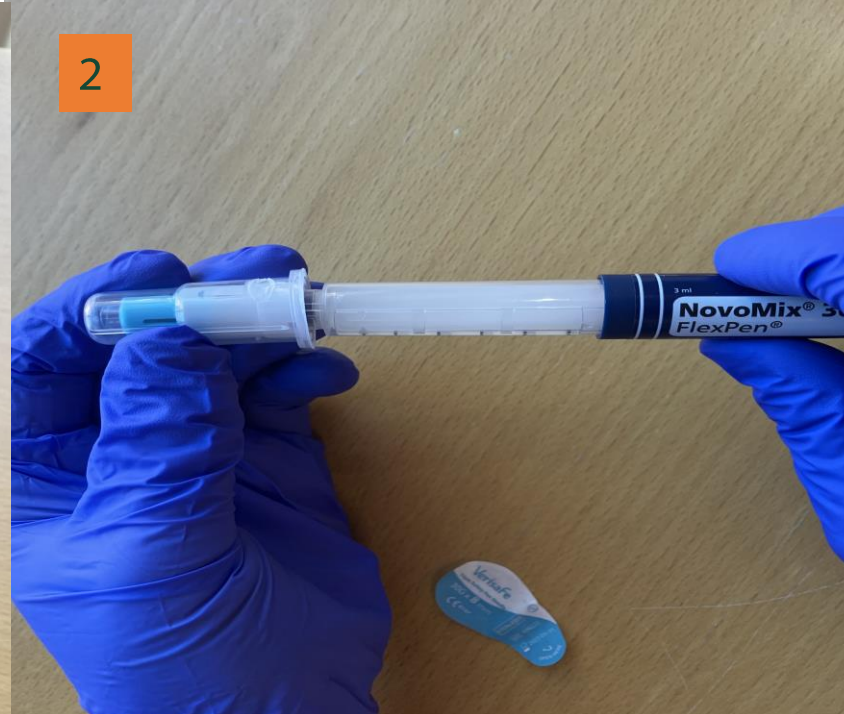
4



Om insulinet är av grumlig typ (bild 1) behöver du blanda det väl genom att vända penna försiktigt upp och ner minst 10 gånger innan du injicerar (bild 2 och 3)

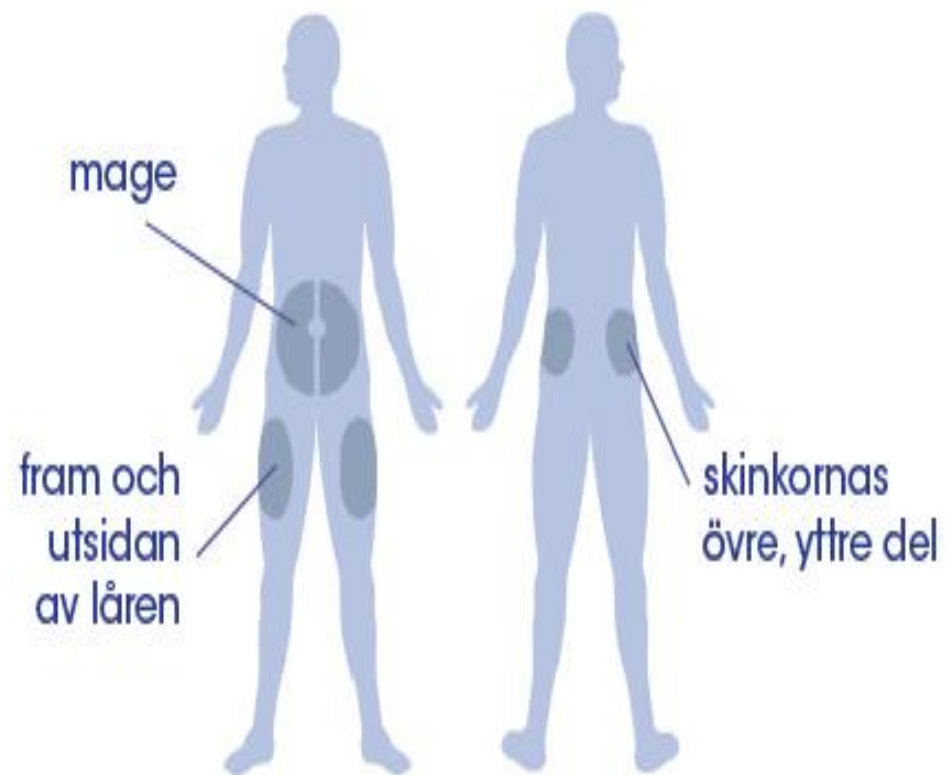
När du tar en ny penna från kylan ska du även rulla penna försiktigt mellan händerna 10 gånger (bild 4)





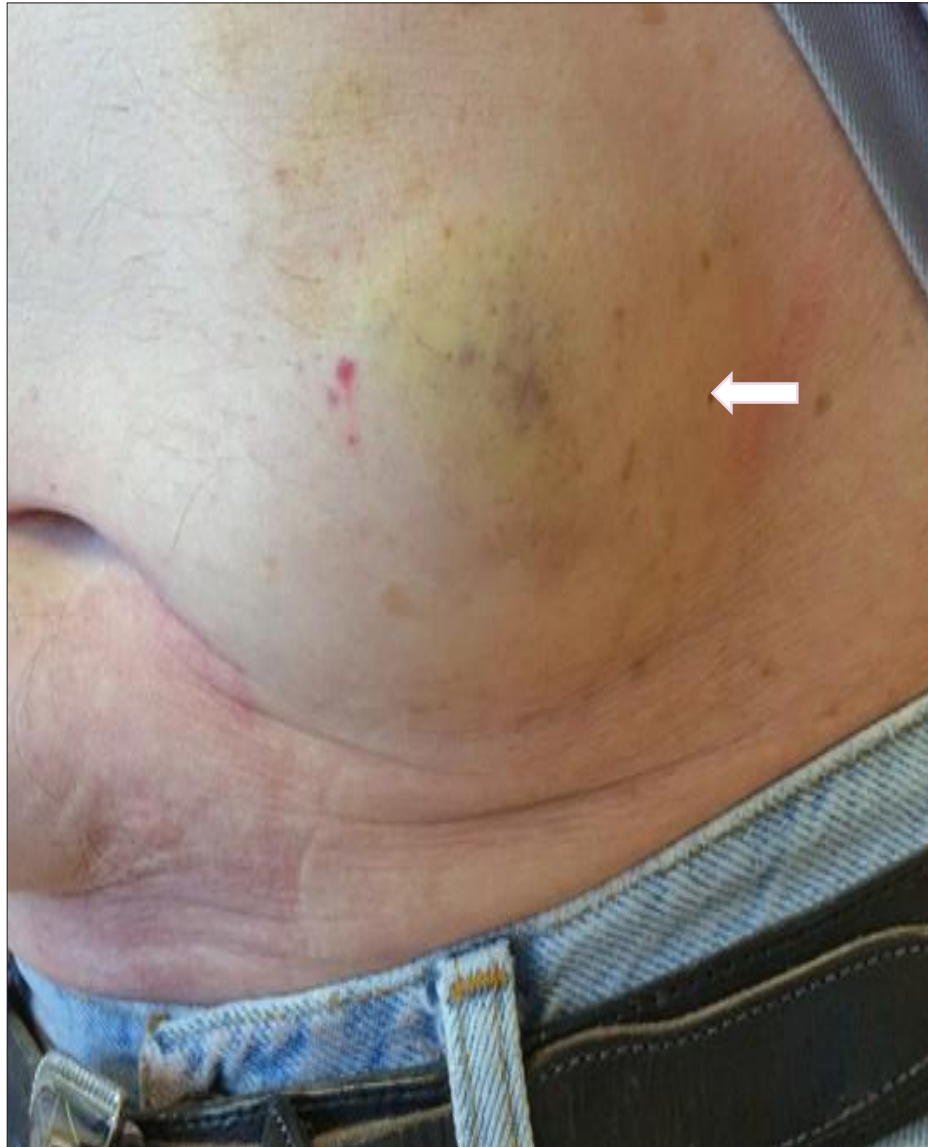
- **Skruva på en sticksäker kanyl (bild 1 och 2)**
- **För att kontrollera flödet i kanylen ska du spruta ut 2 enheter insulin**
- **Ställ in insulinpennan på 2 enheter (bild 3)**
- **Håll insulinpennan rakt upp när du sprutar ut insulinet. Om inget insulin kommer behöver du upprepa momentet och eventuellt byta kanyl (bild 4)**
- **Ställ sedan in den ordinerade dosen**

# LÄMPLIGA INJEKTIONSOMRÅDEN



De rekommenderade injektionsställen är i underhudsfettet på magen och i den övre yttre delen av skinkan

Om man har *tillräckligt* med underhudsfett på låren, kan injektion även ges där



**Uppmärksamma så att injektion ej injiceras i "fettkuddar" (vit pil)**

**Var även noga med att variera stickställen för att undvika att "fettkuddar" bildas**

**Injektion i fettkuddar kan ge upphov till svängande blodsocker**





**Så här håller du insulinpennan vid injektion**





**Insulin skall ges i underhudsfett**

**Lyft hudveck med pek- och långfinger  
samt tumme**



**Stick in kanylen i hudvecket**



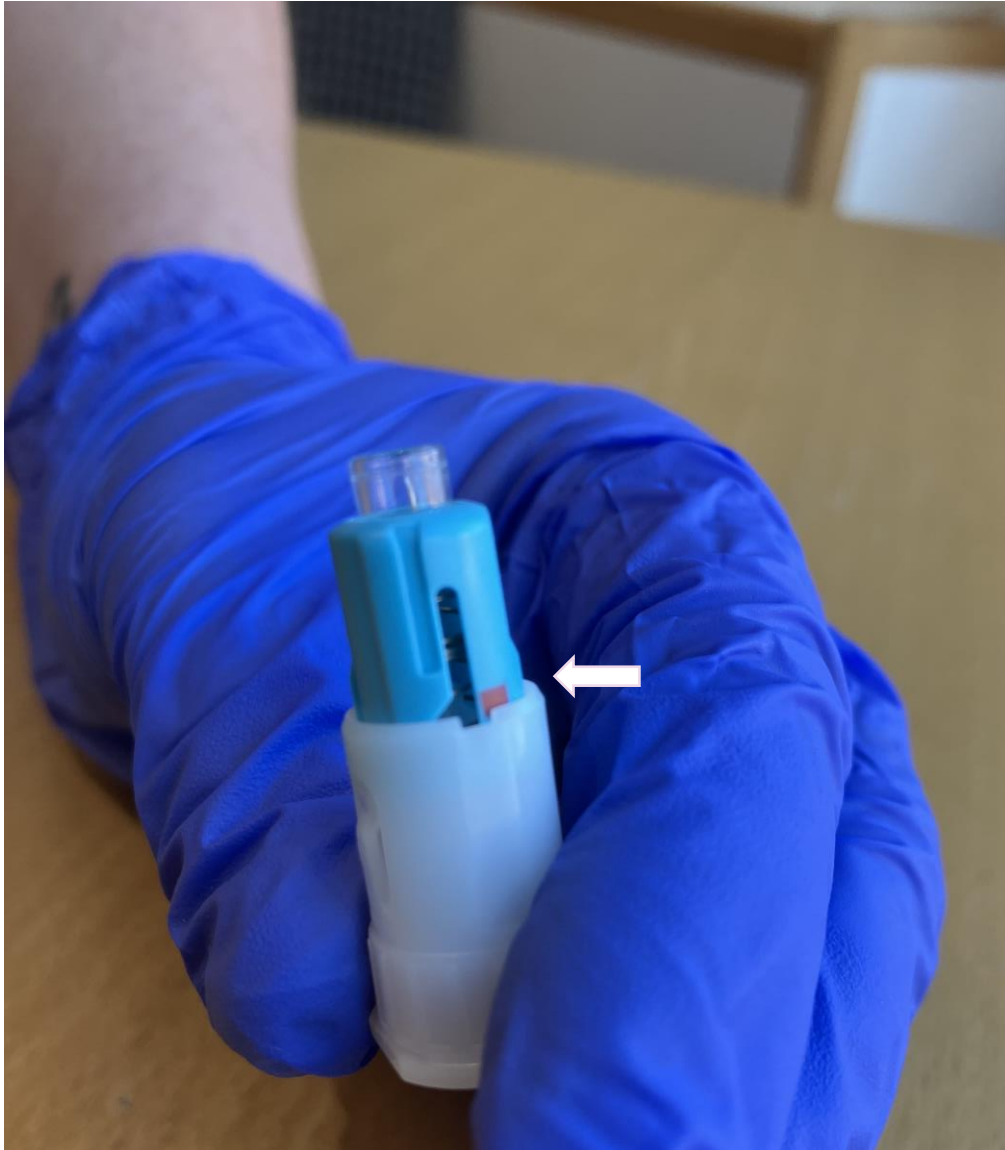
**Se till så att den blå delen på kanylen är ordentligt intryckt (vit pil), spruta in insulin genom att trycka ned doseringsknappen till botten**

**Håll doseringsknappen intryckt i minst tio sekunder och dra sedan ut kanylen**



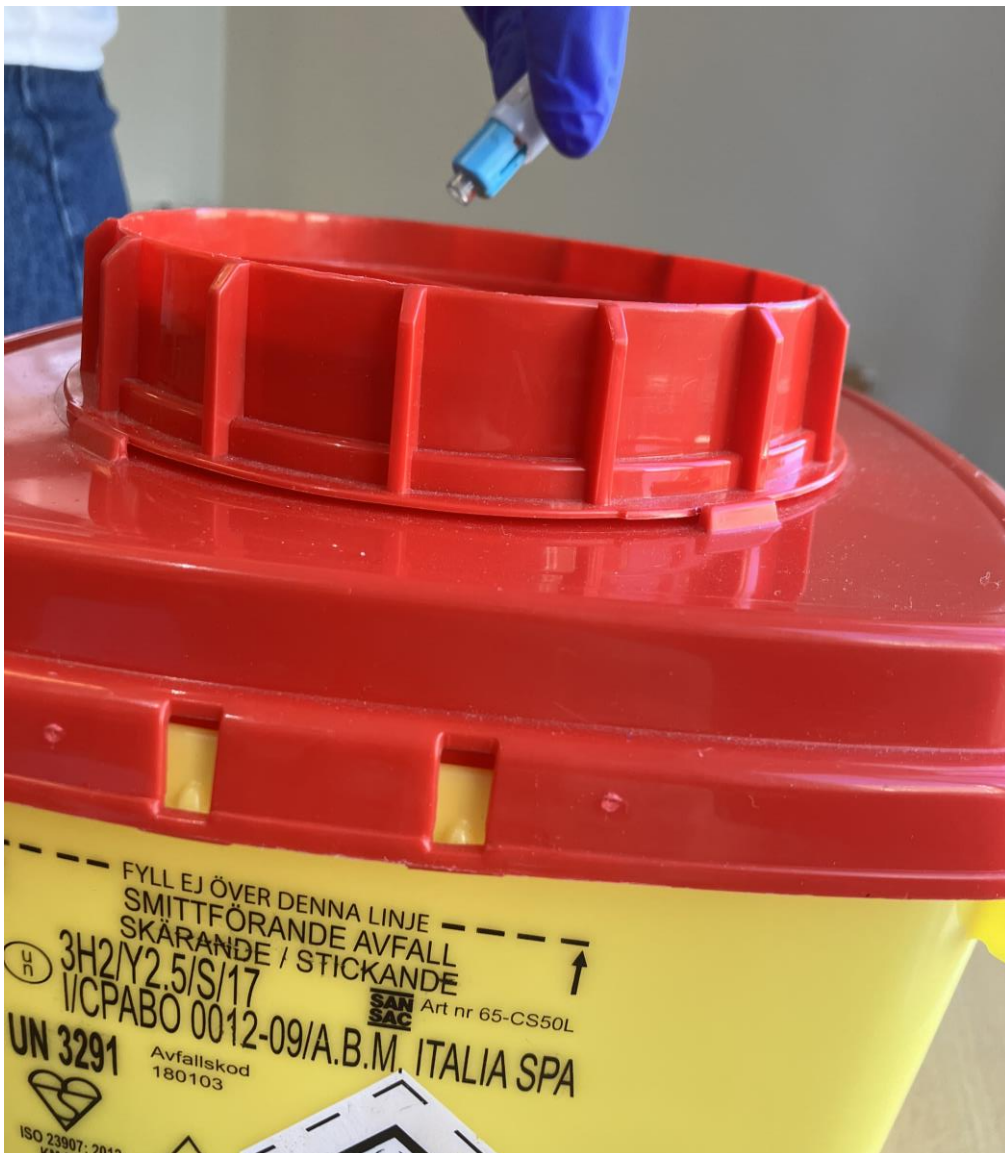
**Skruva av kanylen då en kanyl som lämnas kvar på insulinpennan riskerar att släppa in luft i ampullen**





**Så här ska kanylen se ut när du injicerat korrekt**

**Uppmärksamma den röda markeringen (vit pil)**



**Använd kanyl kasseras i riskavfallsburk**



**Sätt på pennhuven för att skydda insulinet mot ljus**

# Viktigt att uppmärksamma

- **Använd alltid en ny kanyl vid injektion**
- **Insulin förvaras i kylskåpsdörren**
- **En insulinpenna som används har en månads hållbarhet i rumstemperatur**
- **Insulin får ej utsättas för värme, solljus eller kyla**
- **När du tar en ny insulinpenna från kylskåpet ska du markera pennan med dagens datum**